

01 VILNIAUS CENRINIO PAŠTO REKONSTRUKCIJA

Gedimino pr. 7
Algimantas ir Vytautas Nasvyčiai 1969

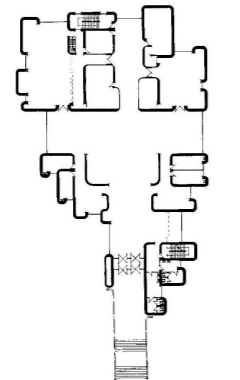
Pagal 1961-1963m. paruoštą senojo pašto rekonstrukcijos projektą įgyvendintas statinys užima visą istorinį kvartalą. Pagrindiniame fasade senojo pastato formos lengvai kontrastuoja su rekonstruotu santūrių pirmo aukštu, kuris įgilintu įėjimu, dėmesį nukreipiančiu į vidaus erdves. Interjere reikšmingas stiklas. Vidaus erdvę formuoja gatvės kryptį atkarojančių balkonų eilė bei po jais esanti niša. Įsitenyvi šviesa, srūvanti pro stiklo fasadus, bei aplinkos architektūra, įsiliejanti į interjerą, pašto viduje sukuria savitą senamiesčio gatvės nuotaiką. Interjero šiuolaikiškumas akcentuotas erdvinėmis metalo konstrukcijomis. Salės gale išlikęs stilizuotas elektroninis laikrodis. Tai bene pirmasis Lietuvoje objektas, kuriam griežtas funkcionalizmas suderintas su senąja architektūra.



05 SANTUOKŲ RŪMAI

K. Kalinausko g. 21
Gediminas Baravykas (architektas), A. Katilius (konstruktorius), E. Gūzas (interjero įranga) 1974

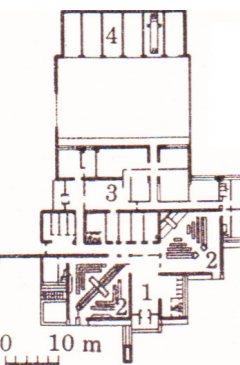
Šiame pastate buvo suformuota nauja tradicinių vestuvių, vardinų apeigų interpretacija, kuriant šioms funkcijoms naują tipologiją, kažką tarp bažnyčios ir miesto rotušės. Čia įgyvendinta anuomet novatoriška funkcinių procesų organizavimo forma. Šventiniams ritualams paskirtas pastato aukštas su patekimu per laiptus-tiltą, o administraciniams reikalams sukurta struktūra pirmajame pastato aukšte. Pastato koncepcija buvo grįsta tūrių ir erdvių glaudžios sąsajos bei jų emocinio poveikio tolygaus konstravimo principu. Santuokų rūmai buvo statomi nuniokotų liuteronų kapinių vietoje, kuri tuomet sovietų valdžios traktuota kaip atsidaręs laisvas sklypas miesto centre. Norėta paskubom nugriauti ir dar išlikusią klasicistinę koplytėlę, tačiau G.Baravyko ir bendraminčių pastangomis buvo įtikinta to nedaryti.



09 RITUALINIŲ PASLAUGŲ CENTRAS

Olandų g. 22
Česlovas Mazūras 1975; 1987

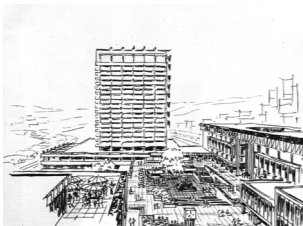
Rūmai sudaryti iš 2 korpusų, pastatytų 1975 m. ir 1987 m. atokiame, kalvotame sklype. Ankstyvasis statinys išsiskiria išraiškingomis, aštriomis geometrinėmis formomis: pagrindinį fasadą sudaro du aukšti nusklembto trikampio formos į centrą orientuoti tūriai ir trikampė įėjimo dalis. Tarp stogo ir pagrindinio tūrio įterpta siaura langų juosta. Originalios išorinės formos suderintos su asketiškais interjerais. Naujojo korpuso pastate, priešingai nei pirmajame, kompozicinis akcentas skirtas interjerams. Mįslinga interjero nuotaika išgauta postmodernistinėmis rezervuotai apšviestomis erdvėmis. Eksterjere akcentuotas tamsus įgilintas įėjimas, vyrauja horizontalus šviesus tūris. Igiejuose objektuose juntamas siekis simbolinėmis priemonėmis įprasmiti architektūros formą bei šviesą.



13 VIEŠBUTIS "LIETUVA"

Konstitucijos pr. 20
Algimantas ir Vytautas Nasvyčiai
inž. Česlovas Gerliakas, Viktoras Milvydas, Janina Marozienė 1963 - 1984

Ilgą laiką „Lietuvos“ viešbutis buvo aukščiausias pastatas Lietuvoje (24aukštai, 85m.) ir ryškiausias naujojo miesto centro dešiniąjame Neries krante akcentas. Viešbutis pagręsoje ir kaip ilgiausiai trukusi (20m.) „amžiaus statyba“. Link Neries žemėjančiame šlaite įkomponuotas pastatas sudarytas iš terasuotų horizontalių tūrių ir vertikalaus gyvenamojo korpuso, kurio fasadus pabrėžia ryškus surenkamųjų gelžbetoninių konstrukcijų tinklas. 2001-2003m. pastatas renovuotas pagal švedų(A. Saaks, N. Palm) ir lietuvių(R. Palekas, G. Čaikauskas) projektą, išlaikyta originali pastato architektūrinė kompozicija ir tektonika.



17 VALSTYBINĖ PLANO KOMISIJA (DAB. ŪKIO MINISTERIJA)

Gedimino pr. 38/16
Elena Nijolė Bučiūtė 1973

Vienas pirmųjų aukštuminių Vilniaus pastatų buvo pastatytas senojoje miesto dalyje, ankštame 4-5 aukštų statiniams užstatytame sklype. Nors ir statmenai orientuotas Gedimino prospekto atžvilgiu, 11 aukštų pastatas kontrastuoja su urbanistine aplinka. Tiek iš planinės struktūros, tiek iš fasadų kompozicijos juntamas prioritetas funkcijai, būdingas originalių konstrukcinių sprendinių ieškojimas.



02 RYŠIŲ KOMPLEKSAS (DAB. SVEIKATOS APSAUGOS MINISTERIJA)

Vilniaus g. 33
Justinas Šeibokas 1979

Objektas suformuotas iš trijų savarankiškos architektūros pastatų: Ryšių ministerijos, Centrinės automatinės telefonų stoties ir Ryšių skyriaus. Visi trys korpusai formuoja vidinį kiemėlį, susiliejančių su pirmo aukšto vidinėmis erdvėmis bei pėsčiųjų gatve. Komplexas savitas, nes jame netikėtai tarpusavyje derasi tiems laikams būdingos surenkamosios konstrukcijos ir senamiesčiui kontekstualūs tūriniai sprendimai.



06 GĖLIŲ PAVILJONAI

Pylimo g. 21b
Nijolė Vaičiūnienė 1968

Gėlių parodoms - pardavimams skirtas objektas, pastatytas pagal N. Vaičiūnaitės ir inžinieriaus konstruktoriaus R. Pranačio 1961 m. projektą. Savitas funkcionalistinės architektūros pavyzdys išsiskiria originalia konstrukcija. Pastatas sukomponuotas iš atskirų šešiakampių, išdėstytų apie nedidelį vidaus kiemą. Kiekvienas elementas remiasi į metalinę, viduje esančią koloną, prie kurios pritvirtintas gelžbetoninis stogas, o aplink pakabinti dvigubo stiklo rėmai, atstojančys sienas.



10 ELENOS IR JUOZO BURNEIKŲ NAMAS SU DIRBTUVE

Mildos g. 45
Elena Bergaitė - Burneikienė 1959

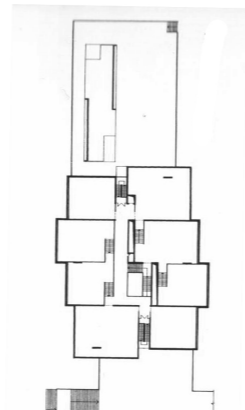
Vienas pirmųjų drąsių pokario modernizmo individualių namų, pastatytas Antakalnio pušyne, stebina stiliumu grynumu. Dviaukščio pastato cokolis sumūrytas iš tašyto granito, antras aukštas kontrastingai išryškintas baltu tinku. Pietų pusėje gausiai įstiklintas pirmas aukštas išsena į kiemą su baseinu ir šlaitą. Architektė savo namą projektavo neslėpdama simpatijų Le Corbusier kūrybai: namas pasižymi atviromis, persiliejančiomis erdvėmis, justiniams langais, sąryšiu su gamta, minimaliais interjerais. Name buvo įrengta ir skulptoriaus Juozo Burneikos dirbtuvė. To meto sąlygomis nelengva buvo suderinti tokio ploto ir architektūros pastatą, o šiandien jis liudija kokybišką pokario modernizmą.



14 REVOLIUCIJOS MUZIEJUS (DAB. NACIONALINĖ DAILĖS GALERIJA)

Konstitucijos pr. 22. Gediminas Baravykas, Vytautas Vilius 1980 į rekonstrukcijos autoriai: **Audrius Bučas, Darius Čaplinskas, Gintaras Kuginys 2009**

Šis pastatas - svarbus Neries dešiniojo kranto kompozicinis elementas. Pagrindinė pastato kompozicinė idėja - pabrėžtinai masyvūs ir aklini, ritmingai išdėstyti kubai, besiremiantys į vizualiai lengvas stiklines pertvaras. Monumentalumą ir rimtį derinant su dinamika ir veržlumu, sukurtas emociškai paveikus architektūrinis sprendinys, tamavęs ir propagandos tikslams. Vidaus struktūroje dominuoja uždaros erdvės. Interjero ir išorės apdaila vienoda: anoduotas aliuminis, dolomito plokštės ir tinkas. Revoliucijos muziejus buvo pripažintas vienu geriausių visuomeninių objektų, 1991 m. pastatas perduotas Lietuvos dailės muziejui, 1993 m. čia atidaryta Nacionalinė dailės galerija. Dabar pastatas rekonstruotas.



18 „LIETKOOPSAJUNGOS“ RŪMAI

Gedimino pr. 28/2
Justinas Šeibokas 1979

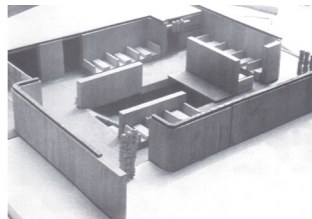
Lietuvos vartotojų kooperatyvų sąjungos rūmai - daugiaaukštis plastiškų formų pastatas, kurio fasadų piešinį sudaro guščios langų ir rusvai tinkuotų balkonų bei terasų juostos, yra tapęs gatvių sankirtos formantu. Rūmų aukštuminė dalis apgalvotai atitruakta toliau nuo sankryžos, tad pastatas tūriu nedominuoja aplinkinių pastatų atžvilgiu. Pirmo aukšto atvira pereinama erdvė, paremta kolonomis, ilgainiui įstiklinta. Interjeras papuoštas taikomosios dailės kūriniams (J.Dovydeno vitražu, A.Kmieliausko freska). Pastatas išlaikęs savo administracinę funkciją.



03 ALAUS RESTORANAS "TAURO RAGAS"

J. Jasinskio g. 2
A. Mačiulis, E. Gūzas, 1974

Vienas populiariausių sovietmečio alaus restoranų. Nors suprojektuotas kaip laikinas statinys, tačiau veikė iki pat 2006-ųjų metų. Pirmajame aukšte veikė 140 vietų restoranas, o atviroje terasoje - 90 vietų. Rūsijoje buvo įsikūręs baras: didžioji (180 vietų) salė bei 40 vietų banketų salė su atskiru įėjimu. „Taurų rage“ buvo įgyvendintas ne vienas originalus sprendimas. Iš viršaus į patalpas šviesa patekdavo pro lubose įrengtus švieslangius. Į didžiąją salę rūsijoje buvo patenkama atvira laiptais, čia įrengta orkestro estrada. Specialiai restoranui baldus ir įrangą suprojektavo E. Gūzas. Šiuo metu pastatas uždarytas, neprižiūrimas bei pavojingas.



07 KINO TEATRAS "LIETUVA"

Pylimo g. 17
Tipinis projektas 1959 - 1965

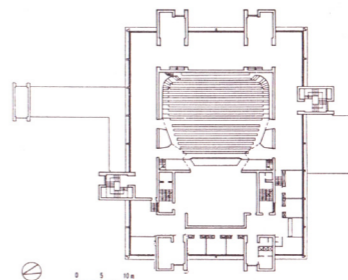
Didžiausias Lietuvoje kino teatras (1000 vietų) su plačiuoju ekranu, pastatytas istorinėje erdvėje, atitruaktas nuo Pylimo gatvės, sukūrė ir naują viešąją erdvę - aikštę. Čia vykdavo ne tik paprastos filmų peržiūros, bet ir premjeros, retrospektyvos, kino festivaliai. 1997 - 1998 m. pastatas rekonstruotas, atnaujinta didžioji salė ir įrengta mažoji salė. 2005 m. objektas uždarytas ir nenaudotas, šiandien yra apleistas.



11 VRM KULTŪROS IR SPORTO RŪMAI

Žirmūnų g. 1e
Algimantas Mačiulis 1982

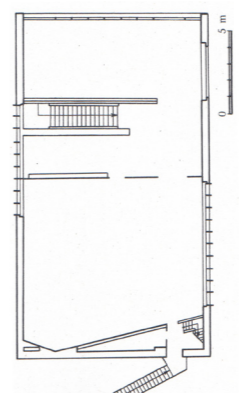
A. Mačiulio suprojektuoti kultūros ir sporto rūmai Žirmūnuose - rusiškojo konstruktivizmo paveiktas kūrinys. Jam būdinga ekspresyvi tūrių kompozicija atliekanti remontą buvo sunaikinta. Nors pastato funkcija iš esmės nepakito, tačiau, keičiant susidėvėjusią apdailą, nepaisyta modernistinių pastato savybių. Pakeitus tamsaus medžio apdailą šviesia skarda, suardyta pastato tūrinė kompozicija, prarastas ryškus „apatinės“ ir „viršutinės“ dalies kontrastas. Nors iš esmės tūriniai sprendimai neliesti, tačiau pastatas vizualiai pakito.



15 KOMPOZITORIŲ SAJUNGOS NAMAS

A. Mickevičiaus g. 29
Vytautas Edmundas Čekanauskas, inž. Česlovas Gerliakas 1960 - 1966

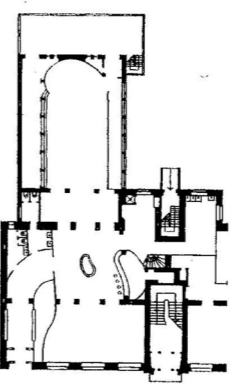
Kompozitorių sąjungos pastatas drauge su dviaukščių sublokuotų gyvenamųjų namų kompleksu iškilęs Žvėryno rajono pušyne netoli Neries. Prasidėjus blokinei statybai, šie sublokuoti 2 aukštų butai, skirti kompozitoriams ir nusipelnusiems muzikos veikėjams, buvo tikra prabanga. Išraiškinga Kompozitorių sąjungos namo architektūra būdinga 7-ojo dešimtmečio modernizmui. Stačiakampio plano dviaukščio pastato pirmame aukšte yra vestibulis, administracinės bei klubinės patalpos, antrajame - perklausų salė, foje ir skaitykla. Tuometinei jaunų architektų kartai darė įtaką Suomijos naujoji architektūra: interjero ir eksterjero darma, natūralių medžiagų estetikos išryškėjimas. Išlikęs originalus 7-ojo dešimtmečio interjeras.



19 RESTORANO "NERINGA" INTERJERAS

Gedimino pr. 23
Algimantas ir Vytautas Nasvyčiai (architektai), Vladas Jankauskas, Vytautas Povilaitis (dailininkai), Juozas Kėdainis (skulptorius) 1959

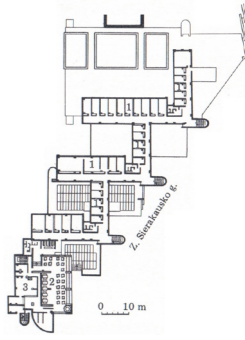
Interjeras nustebinęs Sovietų sąjungą. Socialistinio realizmo atmosferoje tai buvo jaunosios architektų kartos bandymas pritaikyti naujus kūrybos principus - funkcijos ir dinamiškos formos vienovė, saikingumas, vietinių medžiagų naudojimas. Ilgus metus „Neringa“ buvo „kultinė“ menininkų, inteligentijos, bohemos susirinkimo vieta, modernizmo ir džiazo lopšys. Tai pirmasis pokario modernistinis interjeras ir vienintelė kavinė Lietuvoje, kurios interjeras saugomas kaip nekilnojamoji kultūros vertybė.



04 ŽEMĖS ŪKIO EKONOMIKOS INSTITUTAS IR SKAIČIAVIMO CENTRAS

V. Kudirkos g. 18
Vytautas Edmundas Čekanauskas 1979

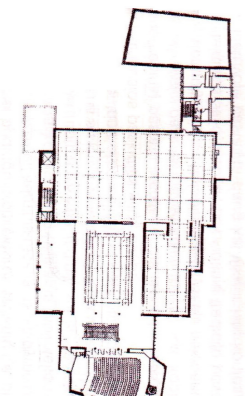
Laužyto plano ir tūrio statinys, kompoziciškai maksimaliai priderintas prie sudėtingo siauro šlaito reljefo ir judrios gatvės, užstoja padriką aplinkinę architektūrą. Originalus pastato tūris sudarytas iš stačiakampių, terasomis besiliedžiančių, šiek tiek pasisukusių nuo gatvės linijos elementų. Fasado estetika sukurta ne tik aptakiomis laiptinių formomis, bet ir suporuotomis siauromis langų juostomis, kurios skaido beveik aklinus stačiakampius. Pastatas vertingas dėl sėkmingo pritaikymo prie sudėtingo reljefo bei originalaus griežtų ir plastiškų formų žaismo.



08 DAILĖS PARODŲ RŪMAI (DAB. ŠIUOLAIKINIO MENO CENTRAS)

Vokiečių g. 2
Vytautas Edmundas Čekanauskas, inž. Romualdas Jakas 1965 - 1967

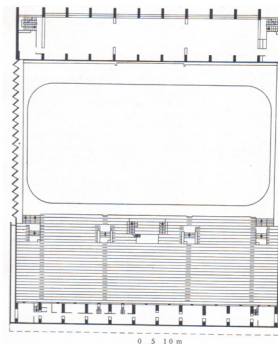
Šis pastatas - vienas geriausių sovietinio laikotarpio lietuviškojo modernizmo pavyzdžių. Statybai panaudotas surenkamasis ir monolitinis gelžbetonis. Dviaukščio laužytos konfigūracijos pastato pirmas aukštas yra atitruaktas nuo gatvės ir išstai įstiklintas. Antrojo aukšto aklinai tinkuoti tūriai iškilę virš pirmojo, paremti apskrito skerspjūvio kolonomis. Už rūmų yra uždaras kiemas su skulptūrų ekspozicija, jo vartai ir tvorėlės - meninės kalypbos darbai. Interjeras šviesus ir atviras, ekspozicijos plotas laisvai transformuojamas, antrame aukšte yra uždara peržiūrų salė ir atvira terasa.



12 KONCERTŲ IR SPORTO RŪMAI

Rinktinės g. 1
Eduardas Chlomauskas, Jonas Kriukelis, Zigmantas Liandzbergis 1971

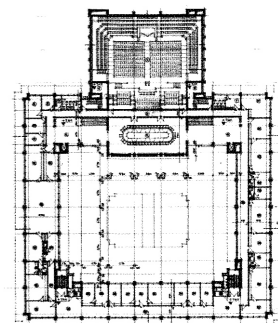
Rūmai pastatyti dešiniąjame Neries krante, pagrindiniu įstiklintu fasadu atsukti į pietus. Į aplinkos erdves kompozicijai įjungtos atraminės sienelės, pandusai, laiptai. Betoninio pastato gabaritų pagrindas - ledo ritulio aikštė. Žiūrovų tribūna pastatyta asimetriškai - viename aikštės šone, priešingoje pusėje yra transformuojama estrada, skirta koncertams arba susirinkimams. Pagrindinė pastato vantinė konstrukcija - gelžbetoniniai rėmai, ant kurių kabo įtempta perdanga (rūmų kūrėjai premijuoti 1973 Respublikine premija). Tai vienintelis Lietuvoje tokio tipo architektūrinis objektas, atspindintis Europai būdingą 7-8-ojo dešimtmečių architektūrą.



16 ir 16* AUKŠČIAUSIOS TARYBOS RŪMAI (DAB. SEIMAS); *SEIMO GARAŽAI

Gedimino pr. 53
Algimantas ir Vytautas Nasvyčiai (architektai), Vladas Jankauskas, Vytautas Povilaitis (dailininkai), Juozas Kėdainis (skulptorius) 1959

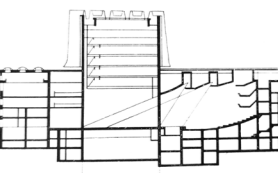
Šioje XIX a. susiformavusioje Vilniaus dalyje XX a. 8 - 9-ajame dešimtmetyje iškilo stambiausias Lietuvos administracinis kompleksas. Aukščiausios Tarybos rūmai - tai pagrindinė administracinių pastatų komplekso, užbaigiančio Gedimino prospektą, dalis. Pastato tūriui pasirinkta simetriška stačiakampė struktūra su atviru į aikštę vidiniu kiemeliu, kuriuo siekta sukurti "skersinės gatvės" įvaizdį, įtraukti uždara statinio tūrį į aplinką, humanizuoti mastelį ir savotiškai demokratizuoti valdžios objektą. Tai vienas reprezentatyviausių Vilniuje vėlyvojo modernizmo objektų.



20 OPEROS IR BALETO TEATRAS

A. Vienuolio g. 1
Elena Nijolė Bučiūtė 1974

Pirmasis Operos ir baleto teatro rūmų eskizinis projektas buvo pateiktas 1955m. (architektas R. Gegatas), tačiau projektuoti pradėta tik 1962m., N. Bučiūtei pateikus pirminį dabartinio projekto variantą. Rūmai tiek savo padėtimi, tiek tūriu dominuoja aplinkoje kaip urbanistinė kalva. Jie sudaryti iš dviejų pagrindinių dalių: horizontalaus žiūrovų salės (1150 vietų) masyvo ir iškilusios scenų dekoracijų „dežės“. Erdvioje fojė dominuoja monumentalūs medžiu apipavidalinti balkonai bei nuo lubų kabantys dekoratyvūs šviestuvai (dailininkas J. Markejevas). Salės interjere iškilmingą nuotaiką sustiprina raudona auksinis koloritas.



SOVIETMEČIO MODERNIZMAS. VILNIUS.

Sovietmečio (1940-1990) Vilniaus architektūros raida buvo tuometinių politinių, ekonominių ir socialinių pertvarkymų įkaitė. Nepriklausomos Lietuvos pavertimas sovietine "respublika" reškė privačios nuosavybės pakeitimą valstybine, laisvosios ekonomikos - centralizuota planine ekonomika, demokratiškų architektūrinių procesų - architektūrinė biurokratija, laisvos meninės minties pajungimą Komunistų partijos tikslams. Masinė, tipinė statyba, grandioziniai miesto planavimo ir pietros darbai labai pakeitė Vilniaus miestovaizdą.

XX a. pabaigos Vilniaus visuomeninėje architektūroje dominavo vėlyvosios modernizmo tendencijos - formų ir idėjų laisvėjimas, siekimas išsivaduoti iš gluminančios architektūros monotoniškos, pastangos atgaivinti prieškarinio Lietuvos architektūros tradicijas ir ieškoti nacionalinių raiškos formų. (*Jūratė Tutytė. Vilnius 1900 - 2005. Naujosios architektūros gidas*)

ARCHITEKTŪROS [žmonių] FONDAS

Adelė Dovydaičiūtė Aistė Galaunytė Andrius Laurinaitis Austė Kuliešūtė Dovilė Krikščiūnaitė Evelina Vasiliauskaitė Julija Jurevičienė Julija Reklaitė Jūratė Usanova Karolina Čipliesė Lina Čizaitė Linas Ulickas Magdalena Mozuraitytė Margarita Kaučikaitė Miglė Nainytė Milda Kulvičiūtė Povilas Paukštė Rūta Valiūnaitė Sandra Senavaitytė Sandra Šlepikaitė

SOVIETMEČIO MODERNIZMAS. VILNIUS.

Ši architektūrinė ekskursija yra skirta visiems miestiečiams ir miesto svečiams, besidomintiems Vilniaus architektūrinio, kultūrinio bei istorinio paveldu. Jos metu kviečiame aplankyti išskirtinius ir įdomiausius sovietmečio (6 - 8-ojo dešimtmečio) modernizmo objektus Vilniuje. Maršrutai yra pritaikyti skirtingiems skoniams ir galimybėms:

"PEDANTAMS" (~ 5 val.): 1, 2, 3, 4, 5, 6, 7, 8, 9, 10, 11, 12, 13, 14, 15, 16, 16*, 17, 18, 19, 20.

"GURMANAMS" (~ 2 val.): 8, 5, 2, 19, 16, 14, 13, 20.

"TINGINIUKAMS" (~ 30 min.): 5, 13, + matomi objektai nuo apžvalgos taškų.

Visus maršrutus galima įveikti savarankiškai arba su gidu (dėl gido rašyti arch@archfondas.lt).
Rekomenduojama transporto priemonė - dviratis.
Leidinyš platinamas nemokamai

ARCHITEKTŪROS [ekskursijų] FONDAS

www.archfondas.lt

arch@archfondas.lt



REKOMENDUOJA SKAITYTI:

VILNIUS 1990 - 2012. Naujosios architektūros gidas

Daugiau informacijos apie šią ir kitas ekskursijas: www.archfondas.lt/ekskursijos

