

01 PARDUOTUVĖ „ANYKŠTA“

J. Biliūno g. 24
šeštas dešimtmetis

Retrospektyvių formų nedidelis maisto prekių parduotuvės pastatas restauruotas, išsaugant originalią išskabą.



04 PAŠTAS

J. Biliūno g. 5
1966

„Erdvūs kabinetai, automatizacija palengvins pašto darbuotojų darbą. Naujame pašte bus įrengta: automatinė telefono stotis, laišku štampavimo mašina ir kitos naujovės“ 1966 m. rašė „Kolektyviniame darbe“. Pastatas pasižymi aiškia planine struktūra: kairėje vestibulio pusėje – pašto operacijų salė, dešinėje – telefonų stotis. Vienaaukštis gatvės korpusas akcentuojamas laikančių kolonų skaidoma stiklo vitrina, įėjimas išskirtas stogeliu. Rekonstrukcijos metu fasadas aptaisytas žalvariu. Funkcionalios architektūros pastatas išsiskiria kaip septinto dešimtmečio modernizmo grynuolis.



09 VIEŠBUTIS „PUNTIUKAS“

A. Baranausko a. 15
1979-82

Pastatas atsirado rekonstravus čia stovėjusį tos pačios paskirties pastatą. Vieninteliame mieste viešbutyje galėjo apsigyventi 53 žmonės vienviečiuose ir dviviečiuose kambariuose. Visuose numeruose buvo įrengtos dušo kabinos, liukso kambariuose – vonios, televizoriai, telefono aparatai. „Kolektyvinis darbas“ 1982 m. rašė: „viesbutyje veiks knygų bibliotekėlė, periodikos leidinių kioskas“. Pirmame aukšte kiemo pusėje veikia kavinė. Charakteringa įgilintų balkonų ir laužutų fasado plokštumų plastika smulkina keturaukščio pastato mastelį ir kuria išskirtinį pastato vaizdą.



13 TIRAS

Tilto g. 1
Tipinis projektas
septintas dešimtmetis

Paprastas funkcionalus stačiakampio gretasienio formos tūris į gatvę ativerčia stiklo vitrina, o aklinas Tilto g. fasadas pagyvintas keliais pabirusiais langeliais.



17 TILTAS (DABAR A. BARANAUSKO TILTAS)

1957

1946 m. Anykščiuose vietoje sugrauto tilto per Šventąją buvo pastatytas medinis, o 1954-57 m. vietoje jo – dabartinis gelžbetoninis tiltas. Grakštų trijų arkinių tarpatriamių tiltą puošė keturios skulptūros. Vėliau, vykdamat rekonstrukciją, praplaitinta tilto važiuojamoji dalis ir šaligatviai, pašalintos skulptūros.



02 RAJONO PARTIJOS KOMITETAS (DABAR MUZIKOS MOKYKLA)

J. Biliūno g. 21
apie 1960

Anykščių rajono Komunistų partijos būstinė (kaip būdinga sovietinio modernizmo architektūrai) suprojektuota gerokai atitrukta nuo gatvės, šiuo atveju formuojanti iškilmingą kordonerinę erdvę. Pastato struktūra ir architektūrinė išraiška – funkcionali ir paprasta. Plane dominuoja salė, kuriantis kiek įdomesnį kiemo fasadą (išsikišęs tūris, aukšti langai). Pagrindinis gatvės fasadas – dviaukštis, akcentuotas įėjimo stogeliu. Dabar pastate įsikūrusios Muzikos bei Kūrybos ir dailės mokyklos.



06 CENTRINĖ UNIVERSALINĖ PARDUOTUVĖ

A. Baranausko a. 4
Algimantas Patalauskas
1965

Kartotinis parduotuvės projektas parengtas 1963 m. Tokios trijų aukštų universalinės parduotuvės buvo pastatytos Kėdainiuose, Ukmergėje, Vilkaviškyje, Plungeje ir kituose miestuose. Stačiakampis, geometriškai laužtu „kregždės formos“ stogu tūris, iš dviejų fasadinių kraštinių įstiklinas ištisa per du aukštus besidriekiančia stiklo siena. Toks sprendimas būdingas septinto dešimtmečio architektūrai. Vėliau pastebėtas didelių stiklo plokštumų neekonomiškumas. Kompleksą papildė šalia pastatyti alyus baras ir maisto prekių parduotuvė „Voruta“.



10 LSSR VALSTYBINIO BANKO ANYKŠČIŲ SKYRIUS

A. Baranausko a. 1/Paupio g. 2
1980

Bankas įrengtas rekonstravus prieš tai čia stovėjusį gyvenamąjį namą. Išskirtine, bendrą architektūrinį vaizdą formuojančia detale tampa masyvūs juodo metalo sandriakai bei palangės, kuriantys tokios tipologijos pastatams būdingą solidumo, sunkumo, saugumo įspūdį. Tokio paties metalo vertikaliais viršlangių elementais akcentuotas įėjimas ir virš jo esantis balkonai. Ši įgilinta pastato dalis susmulkina ir palengvina masyvų banko tūrį. Meninė pastato raišką sustiprina kalinėtos pirmo aukšto langų grotos (dabar nuimtos). Ir šiuo metu dalyje pastato įsikūręs bankas.



14 A. BARANAUSKO KLĖTELĖS GAUBTAS

Muziejaus g. 6A
J. Kvašys
1956-58

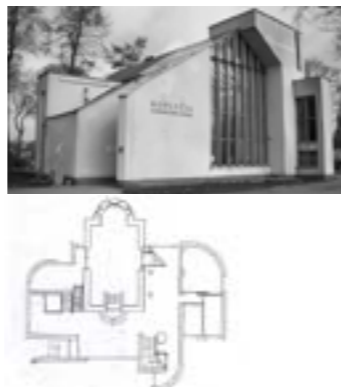
1858-1859 m. šioje klėtelėje poetas Antanas Baranauskas sukūrė garsiąją poemą „Anykščių šilelis“. 1957 m. pradėtas statyti apsauginis pirmojo lietuviško memorialinio pastato-muziejaus gaubtas išpildė rašytojo Antano Vienuolio viziją „paimti visą klėtelę po stiklu“. Stalinistinėje epochoje architekto J. Kvašio suprojektuotas istoristinių formų pastatas, nors tik dalinai išpildantis stiklinio gaubto idėją (pagal laikotarpio galimybes), įdomus panaudotomis liaudies architektūros citatomis – ornamentuotos stogo vėjalentės –, ir tarsi sarkofagas atkartoja padidintą klėtelės vaizdinį. Klėtelės gaubtas kuria muziejaus pastatų ansamblių, perkeisdamas tradiciškai etnografinę aplinką.



18 SANTUOKŲ RŪMAI

Vilniaus g. 36
Gediminas Baravykas, konstr. Ciprijonas Strimaitis, šviestuvo dizain. E. Šatūras / 1971-84

Pastatas artimas to paties architekto projektuotiems Vilniaus santuokų rūmams, objektus sieja analogiška paskirtis, jie abu iškilo buvusių kapinių vietoje. Iš penkių variantų pasirinktos pastato koncepcijos esmė – lengvo potepio išpūdis. Simetriška koplytelė – pagrindinis interjero elementas – eksponuojama ir pastato išorėje, pro vertikalią stiklo sieną. „Viduje vėlgi toliau einama inkrustacijos principu, naujos architektūros priestatas emocionaliai neprisiliečia prie koplytėlės“ (L. Ektas, Statyba ir architektūra, 1980). Buvusi kapinių koplyčios erdvė transformuojama į santuokos apeigų salę.



03 KINO TEATRAS „ŠILELIS“ (DABAR PREKYBOS CENTRAS)

J. Biliūno g. 13
Tipinis projektas
1965

„Anykščių J. Biliūno gatvė pasipuošė dar vienu pastatu. Atsidarė plačiaekraninio kino teatro „Šilelis“ durys. Kino teatras aprūpintas naujaisia šiuolaikine plačiaekranine aparatūra.“ 1965 m. rašė laikraštis „Kolektyvinis darbas“. Kino teatro rekonstravus į prekybos centrą, pakeista objekto funkcija, tačiau išsaugota tūrinė išraiška, medžiagiškumas – pastatą tebeformuoja plačios tinko plokštumos, stiklo vitrinos (dabar dengtos reklaminiiais skydais).



07 DAUGIABUTIS GYVENAMASIS NAMAS

Šaltupio g. 8, 10, 12
Tipinis projektas
1970

Pagal 1967 m. centrinės miesto dalies teritorijos detalių projektą planuota tokiais daugiaukščiais užstatyti ištisa teritoriją pietinėje aikštės pusėje, vietoj šiandien išlikusios mažaaukščio užstatymo dalies, vadinamos Senamiesčiu. Šis vienintelis šioje miesto dalyje pastatytas daugiabutis brutaliai įsiterpia į smulkų prieškarinį užstatymą, perskiria buvusį žydų sinagogų kompleksą.



11 KULTŪROS RŪMAI

A. Baranausko a. 2
Rimvydas Šileika, konstr. Gracijonas Povydis
1973-77

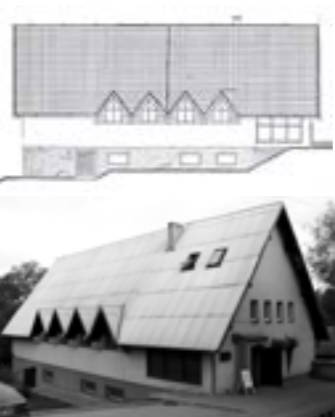
Vienas stambiausių sovietmečio pastatų mieste, nebūdingo aplinkai mastelio (plastiškas tūris daugiau siejamas su kraštui būdingu kalvotu kraštovaizdžiu), atitrauktas nuo aikštės užstatymo linijos ir pernelyg praplečiantis aikštės erdvę, kuriantis aplinkai nebūdingą ašinę simetriją. Turį palengvina stiklinė erdvaus pirmo aukšto vestibulio vitrina. Viršutinių aukštų siluetas formuojamas skulptūriškai, aktyviausias scenos dėžės tūris suskaldomas išsišovusiomis laiptinėmis, scena, vietoj įprastos keturkampės, projektuojama šešiakampė. Kultūros rūmų projektas 1975 m. pripažintas geriausiu tarp parengtų statinių projektų Lietuvos TSR rajonuose.



15 MUZIEJAUS FONDŲ SAUGYKLA SU PARODŲ SALE

Muziejaus g. 6A
Vytautas Gabriūnas, vitražist. Kazys Morkūnas
1982

Antano Baranausko ir Antano Vienuolio-Žukausko memorialinio muziejaus fondų saugyklos pastatas papildytas administracine bei ekspozicine funkcijomis. Regionalistinių bruožų turintis statinys, nepaisant pakankamai erdvaus tūrio, gana darniai integruojasi į sodybinio užstatymo aplinką. Pastato vestibulį išskiria Kazio Morkūno vitražas, vaizduojantis tris Anykščių krašto rašytojus. Didžiąją saugyklių pastato dalį užimančios parodų salės interjere dominuoja eksponuojama pastogės erdvė.



* J. BILIŪNO ANTKAPINIS PAMINKLAS

Liudiškių kalva
Vytautas Gabriūnas, bareljefo skulpt. Bronius Vyšniauskas / 1958

1953 m. rašytojo Jono Biliūno palaikai buvo pervežti iš Zakopanės ir perlaidoti ant miesto pakraštįje esančios kalvos. 1958 m. pastatytas 14 m aukščio vietinio rusvo granito antkapinis paminklas - obeliskas. Kalvos šlaite įrengti akmeniniai laiptai, kapas apjuostas akmenine tvora. Akmenys paminklui buvo rinkti Anykščių krašto kaimų laukuose. Piramidės formos paminklą vainikuoja švyturį primenantis bokštelis-koplytelė su saulutės tipo grotelėmis. Anykštėnai šį paminklą vadina tiesiog „Laimės Žiburiu“.



04 KNYGYNAS IR TAUPOMOJI KASA

J. Biliūno g. 11
1978

Didesniąją pastato dalį užima taupomoji kasa, o kairėje prisišliejęs vienaaukštis knygyno korpusas. Pastato tūris suskaidytas, nevienalytis ir kinta, žvelgiant iš įvairių pusių. Nedidelio aukštingumo, smulkių formų knygynas ir taupomoji kasa kartu su vaistinės, ryšių skyriaus pastatais formuoja modernų ir žmogiško mastelio naujajį miesto veidą.



08 BUITINIO GYVENTOJŲ APTARNAVIMO KOMBINATAS

A. Baranausko a. 14
1960

Stambus triaukštis pastatas formuoja A. Baranausko aikštės ir Vilniaus gatvės perimetrą. Ankstyvajam modernizmui būdingas pagrindinio (aikštės) fasado sprendimas – aukšta tinko sienos plokštuma akcentuojama plačia įėjimo juosta pirmame aukšte ir lengvu horizontaliu stogeliu. Šiuo metu pastato apžvalgą užstoja medžiai. Buitinio gyventojų aptarnavimo kombinatas išsaugojo panašią į pradinę funkciją – čia įsikūrę apie 60 įvairių nedidelių paslaugų teikiančių įstaigų.



12 SKVERAS SU A. VIENUOLIO PAMINKLU

A. Vienuolio g./Paupio g.
Vytautas Gabriūnas, skulpt. Petras Aleksandravičius
1982

Skveras su rašytojo skulptūra įrengtas minint Antano Vienuolio-Žukausko 100-ąsias gimimo metines. Skulptorius Petras Aleksandravičius (1906-97) sukūrė A. Vienuolio paminklą būdamas 76-erių, tai vienas paskutinių jo kūrinų. „Figūros siluetas ramus, ritmiškai kylantis į viršų. Veidas, rankos, judesys atskleidžia taurią, iškilų asmenybę.“ (O. Navickienė, iš: Anykščiai XX amžiuje. Vilnius, 2000). 3 m aukščio bronzinė paminklo figūra išlieta kartu su žemu lygiu pagrindu ir pakelta ant neaukšto, kvadratinio pilko granito pjedestalo, skulptūrai foną sudaro medžiai.



16 UŽTVANKOS TILTAS SU KAVINE „BANGELĖ“

1986

1902 m. ant Šventosios upės pastatyta medinė užtvanka, 1910 m. įrengtas vandens malūnas su pirmąją Aukštaitijoje ir antrąją Lietuvoje hidroelektrine. 1919-20 m. Jono Karvelio iniciatyva užtvanka ir elektrinė buvo rekonstruota, paskui dar kartą rekonstruota 1947 m. Iki 1969 m. elektrinė tiekė Anykščiams elektrą. Senosios medinės užtvankos vietoje 1986 m. buvo pastatyta nauja betoninė užtvanka su kavinės pastatu. Tiltas skirtas tik pėstiesiems ir planuotas kaip ašis, jungianti miesto parką ir kitą upės krantą.



ANYKŠČIAI. SOVIETMETIS

„Metai keičia miesto veidą. Prisimenu Anykščių vienaaukščius, medinių, smailiastogių namų eiles, susispietusias abipus siaurų gatvelių. Žmonėms ir miestui reikėjo erdvės ir saulės... Ir miestas ūgtelėjo visais penkiais aukštais. Anykščių pakraščiuose nusitęsė naujos gatvės. O statybos vis nesibaigia. Išaugo naujas gyvenamųjų namų kvartalas, bus valgykla-parduotuvė. Netrukus bus pradėti statyti kultūros namai...“ „Kolektyvinis darbas“, 1974 m. gegužės 11 d.

Prieškariu dominavusio medinio užstatymo kurortinis miestelis, daugelio asocijuojamas su supančia gamta, septintajame dešimtmetyje patyrė drastiškas centrinės dalies transformacijas ir įgavo dideliems miestams būdingų bruožų. Kultūros rūmai, centrinė universalinė parduotuvė, daugiaaukščiai gyvenamieji namai, supantys miesto centrą kontrastuoja su senojo užstatymo likučiais. Vis dėlto, bent dalis naujųjų pastatų išlaikė aplinkai būdingą smulkų mastelį.

Kaip sovietmečiu rekonstruojant miestą pasikeitė jam būdingas miestovaizdis, ar šiuandien architektų rekonstruojami sovietmečio pastatai vėl integruojasi į trapią mažo miesto struktūrą ir ar išsaugo laiko dvasią.?

ARCHITEKTŪROS [žmonių] FONDAS:

Daiva Gasiūnienė Daiva Stankevičienė Gintautas Navickas Kostas Bilionas

ANYKŠČIAI. SOVIETMETIS

gidė
Daiva Gasiūnienė

ARCHITEKTŪROS [ekskursijų] FONDAS

www.archfondas.lt

ekskursijos@archfondas.lt

REKOMENDUOJA SKAITYTI:

Algimantas Mačiulis / 2005
Rytų Lietuvos miestai ir miesteliai,
II knyga



Rimantas Buivydas / 2000
Architektas Gediminas Baravykas.
Kūrybos pulsas

